

# 建築・都市空間と余暇活動の相関に関する研究（その16）

日大生産工 ○北野 幸樹  
日大生産工 川岸 梅和

## 1. はじめに

本研究は、既報「建築・都市空間と余暇活動の相関に関する研究（その1～15）」に引き続く一連の研究である。前稿においては、1975年、1990年、2000年の3時点の経年変化に視座を置き、近隣空間における地域居住者の活動特性について、余暇活動の量的な解析を基に活動実態の側面から検討し、異なる地域における近隣空間で行われる余暇活動の動向と特性を明らかにした。本稿では、2005年7～8月に行った余暇活動調査により、一連の研究において調査対象としている大都市圏の計画供給された住宅団地と地方小都市の地域居住者の活動特性について、余暇活動時間を基に活動実態の側面から検討し、経年的な比較を通して異なる2地域における余暇活動の動向と特性を比較検討することを目的としている。

## 2. 調査の概要

### 2.1 調査対象地域

本稿における調査対象地域は既報と同様であり、大都市圏の計画供給された地域と地方小都市における各々の地域居住者の余暇活動の実態、活動特性を比較するために、異なる性格を考慮して、東京都内の計画供給された住宅団地である高島平地域、地方の都市圏に依存する小都市である島田地域の2地域を選定している。

### 2.2 余暇活動調査

調査対象地域内の居住者に対し、現地において直接聞き取る方法による調査を実施した。調査期間は、2005年7月31日～8月4日（高島平地域）、2005年7月29日～8月1日（島田地域）である。調査対象者数は、高島平地域では602名（男性

308名、女性294名）、島田地域では666名（男性342名、女性324名）であり、調査対象地域内の人口に対して1%以上を得ている。尚、調査の概要は表1に示す通りである。

聞き取り調査によって得られた余暇活動状況を活動項目別及び活動空間別に分類し、それぞれ活動人数、活動時間量等を整理する。

表1 調査概要

調査対象地域	高島平地域		島田地域		
調査日程	2005.7.31.(土)～8.4.(木)		2005.7.29.(金)～8.1.(月)		
調査対象人数	年齢層	男性(人)	女性(人)	男性(人)	女性(人)
	7～12歳	26	24	36	28
	13～18歳	26	24	46	30
	19～24歳	26	26	28	24
	25～29歳	28	24	24	24
	30～34歳	26	28	26	34
	35～39歳	26	22	26	24
	40～44歳	26	24	24	24
	45～49歳	24	24	28	26
	50～54歳	24	24	26	26
	55～59歳	26	24	24	30
	60～64歳	24	24	24	30
	65歳以上	26	26	30	24
総数	602		666		

### 2.3 余暇活動時間量の算定

余暇活動時間量の算定方法は既報と同様であり、各生活空間で行われる活動項目別の余暇活動について、活動の消費時間量・活動頻度より、1人1日当たりの平均消費時間量として換算し余暇活動時間量を算定している。

## 3. 活動項目別余暇活動時間量（表2）

余暇活動を71項目、生活空間を5段階、余暇関連施設を90項目に分類し聞き取り調査を行った。得られた余暇活動を「創作」「教養・文化」「スポーツ」等の13項目に分類し、各活動項目について余暇活動時間量を算出した。

### 3.1 余暇活動時間量（表2）

高島平地域の男性・平日では「マスメディア」

の時間量が最も多く 124 分/人、次いで「教養・文化」及び「家族交流」の 27 分/人となっている。男性・休日では「マスメディア」の時間量が最も多く 110 分/人、次いで「スポーツ」の 57 分/人となっている。女性・平日では「マスメディア」の時間量が最も多く 160 分/人、次いで「家族交流」の 119 分/人となっている。女性・休日では「マスメディア」の時間量が最も多く 155 分/人、次いで「家族交流」の 121 分/人となっている。

島田地域の男性・平日では「マスメディア」の時間量が最も多く 127 分/人、次いで「スポーツ」の 18 分/人となっている。男性・休日では「マスメディア」の時間量が最も多く 142 分/人、次いで「家族交流」の 69 分/人となっている。女性・平日では「マスメディア」の時間量が最も多

く 162 分/人、次いで「家族交流」の 57 分/人となっている。女性・休日では「マスメディア」の時間量が最も多く 173 分/人、次いで「家族交流」の 86 分/人となっている。

### 3. 2 年齢層別余暇活動(図 1)

#### 1) 創作

両地域、男性・女性共に、平日と休日で時間量に差異がみられ、休日の時間量が多くなっている。また、両地域共に、50 歳以上の年齢層において時間量が多くなっており、高島平地域の女性を除いて、低年齢層の時間量が少なくなっている。

#### 2) 教養・文化

高島平地域の男性・平日では、低年齢層(7~18 歳)及び高年齢層(60 歳以上)での時間量が多く、女性・平日では、40~44 歳、55~59 歳の時

表 2 余暇活動時間量

#### 高島平地域

活動空間	性別	平日	休日	余暇活動項目											合計																																																																																				
				1. 読書	2. 鑑賞	3. 音楽鑑賞	4. 文芸的創作	5. 手工芸	6. 日曜大工	7. 演劇	8. お茶・お花	9. 料理	10. コレクション	11. コレクション		12. 写真	13. 学習	14. 読書	15. 鑑賞	16. 音楽鑑賞	17. 文芸的創作	18. 手工芸	19. 日曜大工	20. 演劇	21. お茶・お花	22. 料理	23. コレクション	24. コレクション	25. 写真	26. 学習	27. ゲーム	28. マスゲーム	29. マスゲーム	30. マスゲーム	31. マスゲーム	32. マスゲーム	33. マスゲーム	34. マスゲーム	35. マスゲーム	36. マスゲーム	37. マスゲーム	38. マスゲーム	39. マスゲーム	40. マスゲーム	41. マスゲーム	42. マスゲーム	43. マスゲーム	44. マスゲーム	45. マスゲーム	46. マスゲーム	47. マスゲーム	48. マスゲーム	49. マスゲーム	50. マスゲーム	51. マスゲーム	52. マスゲーム	53. マスゲーム	54. マスゲーム	55. マスゲーム	56. マスゲーム	57. マスゲーム	58. マスゲーム	59. マスゲーム	60. マスゲーム	61. マスゲーム	62. マスゲーム	63. マスゲーム	64. マスゲーム	65. マスゲーム	66. マスゲーム	67. マスゲーム	68. マスゲーム	69. マスゲーム	70. マスゲーム	71. マスゲーム	72. マスゲーム	73. マスゲーム	74. マスゲーム	75. マスゲーム	76. マスゲーム	77. マスゲーム	78. マスゲーム	79. マスゲーム	80. マスゲーム	81. マスゲーム	82. マスゲーム	83. マスゲーム	84. マスゲーム	85. マスゲーム	86. マスゲーム	87. マスゲーム	88. マスゲーム	89. マスゲーム	90. マスゲーム	91. マスゲーム	92. マスゲーム	93. マスゲーム	94. マスゲーム	95. マスゲーム
平日: 301人 男性: 154人 女性: 147人	男性	4.6	9.1	2.2	0.0	0.0	5.1	46.2	4.0	4.4	1.2	3.0	0.0	0.0	80.0																																																																																				
	女性	9.6	9.6	1.3	1.4	0.0	6.2	34.1	9.2	2.9	1.1	2.0	0.0	0.0	77.6																																																																																				
休日: 301人 男性: 154人 女性: 147人	男性	6.8	6.4	0.8	0.0	1.3	39.6	5.3	10.0	6.1	1.2	0.0	0.0	77.5																																																																																					
	女性	7.9	7.3	1.1	0.0	1.8	38.3	6.7	12.0	7.0	1.4	0.0	0.0	83.5																																																																																					
家・庭空間	男性	4.2	10.7	2.6	1.4	0.0	4.4	76.3	7.7	22.2	3.4	12.6	0.0	145.3																																																																																					
	女性	11.1	17.1	3.5	2.4	0.0	8.0	73.8	13.7	36.2	3.7	10.0	0.0	179.5																																																																																					
近郊空間	男性	22.1	15.5	0.9	0.0	1.1	120.4	11.7	95.8	5.0	2.2	0.0	0.5	275.2																																																																																					
	女性	23.7	16.2	0.8	0.0	3.5	116.5	14.4	93.5	7.5	2.1	0.0	0.0	278.2																																																																																					
都市圏	男性	0.0	7.0	18.9	0.2	3.5	2.6	0.4	0.0	0.7	1.2	2.2	0.0	1.6	38.3																																																																																				
	女性	1.6	8.6	47.7	0.0	11.5	14.9	1.9	2.9	7.7	1.9	7.6	0.0	4.6	110.9																																																																																				
広域圏	男性	0.5	1.4	31.1	0.2	18.7	0.0	0.0	13.1	3.4	2.3	0.0	1.8	72.5																																																																																					
	女性	0.4	4.9	44.8	0.0	25.0	4.9	0.0	1.2	15.0	6.6	9.9	0.2	3.8	116.7																																																																																				
合計	男性	0.0	0.6	1.5	0.0	0.4	1.7	1.4	0.1	0.0	0.5	3.6	1.5	11.4																																																																																					
	女性	2.1	4.5	3.8	1.3	5.5	5.4	0.0	0.0	0.0	4.3	3.4	2.1	32.4																																																																																					
合計	男性	0.3	0.1	1.8	0.0	1.1	0.0	0.0	0.1	0.0	0.7	0.5	0.5	5.1																																																																																					
	女性	1.4	4.3	0.8	0.0	17.6	0.0	0.0	0.0	0.0	4.7	5.4	0.0	34.4																																																																																					
合計	男性	0.0	0.0	0.0	0.0	0.0	0.0	0.0	0.0	0.0	0.8	0.0	0.0	0.8																																																																																					
	女性	1.2	0.0	1.1	0.1	0.1	0.0	0.0	0.0	0.0	0.3	0.2	18.2	21.1																																																																																					
合計	男性	0.0	0.0	0.0	0.0	0.0	0.0	0.0	0.0	0.0	0.0	0.6	0.0	0.6																																																																																					
	女性	0.0	0.0	0.0	0.0	0.0	0.0	0.0	0.0	0.0	0.8	0.5	36.6	37.9																																																																																					

#### 島田地域

活動空間	性別	平日	休日	余暇活動項目											合計																																																																																				
				1. 読書	2. 鑑賞	3. 音楽鑑賞	4. 文芸的創作	5. 手工芸	6. 日曜大工	7. 演劇	8. お茶・お花	9. 料理	10. コレクション	11. コレクション		12. 写真	13. 学習	14. 読書	15. 鑑賞	16. 音楽鑑賞	17. 文芸的創作	18. 手工芸	19. 日曜大工	20. 演劇	21. お茶・お花	22. 料理	23. コレクション	24. コレクション	25. 写真	26. 学習	27. ゲーム	28. マスゲーム	29. マスゲーム	30. マスゲーム	31. マスゲーム	32. マスゲーム	33. マスゲーム	34. マスゲーム	35. マスゲーム	36. マスゲーム	37. マスゲーム	38. マスゲーム	39. マスゲーム	40. マスゲーム	41. マスゲーム	42. マスゲーム	43. マスゲーム	44. マスゲーム	45. マスゲーム	46. マスゲーム	47. マスゲーム	48. マスゲーム	49. マスゲーム	50. マスゲーム	51. マスゲーム	52. マスゲーム	53. マスゲーム	54. マスゲーム	55. マスゲーム	56. マスゲーム	57. マスゲーム	58. マスゲーム	59. マスゲーム	60. マスゲーム	61. マスゲーム	62. マスゲーム	63. マスゲーム	64. マスゲーム	65. マスゲーム	66. マスゲーム	67. マスゲーム	68. マスゲーム	69. マスゲーム	70. マスゲーム	71. マスゲーム	72. マスゲーム	73. マスゲーム	74. マスゲーム	75. マスゲーム	76. マスゲーム	77. マスゲーム	78. マスゲーム	79. マスゲーム	80. マスゲーム	81. マスゲーム	82. マスゲーム	83. マスゲーム	84. マスゲーム	85. マスゲーム	86. マスゲーム	87. マスゲーム	88. マスゲーム	89. マスゲーム	90. マスゲーム	91. マスゲーム	92. マスゲーム	93. マスゲーム	94. マスゲーム	95. マスゲーム
平日: 333人 男性: 171人 女性: 162人	男性	1.8	8.9	0.0	0.0	2.4	31.2	2.2	0.3	0.7	0.7	2.0	0.0	49.5																																																																																					
	女性	3.0	12.7	0.0	0.0	4.4	31.0	5.8	0.7	0.9	1.1	0.0	0.0	59.6																																																																																					
休日: 333人 男性: 171人 女性: 162人	男性	1.1	9.4	0.1	0.0	0.0	24.8	0.4	4.1	3.5	0.0	0.0	43.4																																																																																						
	女性	5.5	9.5	0.1	0.0	0.4	32.9	3.2	3.8	3.7	0.0	0.0	59.1																																																																																						
家・庭空間	男性	2.0	3.9	0.1	0.0	0.0	8.4	93.0	3.3	14.1	1.4	7.2	0.0	133.4																																																																																					
	女性	13.2	6.4	0.4	0.0	10.3	110.0	15.4	34.4	2.2	11.8	0.0	0.0	204.1																																																																																					
近郊空間	男性	13.6	5.3	0.1	0.0	2.0	137.1	1.4	35.2	4.1	1.1	0.0	0.0	200.4																																																																																					
	女性	24.0	10.7	2.5	0.0	1.9	139.5	2.0	43.7	4.2	1.0	0.0	0.0	229.5																																																																																					
都市圏	男性	0.0	0.2	15.1	0.0	4.0	0.3	0.0	2.5	2.4	0.8	0.0	14.0	39.3																																																																																					
	女性	1.1	1.1	53.6	0.0	16.6	8.0	0.0	8.8	31.3	6.4	8.1	6.3	20.7	154.3																																																																																				
広域圏	男性	0.3	0.6	9.9	0.0	15.2	0.0	0.3	0.0	17.5	4.5	1.0	0.0	56.6																																																																																					
	女性	3.8	3.1	21.4	1.8	24.7	0.6	0.3	0.1	36.2	5.6	11.5	1.1	9.1	119.0																																																																																				
合計	男性	0.1	2.1	3.0	0.0	0.6	0.0	3.2	0.2	0.0	0.5	0.1	0.8	10.6																																																																																					
	女性	1.8	5.0	6.7	1.4	10.6	0.6	0.7	0.1	2.1	5.3	5.5	15.0	55.5																																																																																					
合計	男性	0.2	0.6	0.3	0.0	3.2	0.0	0.0	0.2	3.1	0.3	0.7	4.4	13.0																																																																																					
	女性	1.1	7.5	0.5	0.0	17.5	0.5	0.7	0.3	2.4	7.8	9.3	10.3	69.4																																																																																					
合計	男性	0.0	0.0	0.0	0.0	0.0	0.0	0.0	0.0	0.0	0.0	0.0	0.0	0.0																																																																																					
	女性	0.0	0.2	2.5	1.1	0.0	0.0	0.0	0.0	0.0	0.0	18.9	3.2	26.2																																																																																					
合計	男性	0.0	0.0	0.0	0.0	0.0	0.0	0.0	0.0	0.0	0.0	0.0	0.0	0.0																																																																																					
	女性	0.0	0.0	0.0	0.0	0.0	0.0	0.0	0.0	0.0	0.0	0.0	0.0	0.0																																																																																					
合計	男性	3.9	15.1	18.2	0.0	4.6	11.1	127.4	5.5	17.1	4.5	10.5	0.1	14.8																																																																																					
	女性	19.1	25.4	63.2	2.8	27.2	23.3	141.7	22.1	68.5	14.8	26.5	40.2	29.4																																																																																					
合計	男性	15.2	15.9	10.4	0.0	18.4	2.0	162.2	1.8	57.0	1.8	2.4	0.7	11.7																																																																																					
	女性	34.4	30.8	24.7	0.0	42.2	3.4	173.4	6.7	86.1	21.3	22.0	34.1	20.4																																																																																					

間量が多くなっている。島田地域の平日では、男性・女性共に、低年齢層で時間量が多くなっている。また、休日では時間量の分布にばらつきがみられ、その傾向は両地域共に同様である。

### 3) スポーツ

高島平地域の男性・平日では、低年齢層（7～18歳）及び高年齢層（60歳以上）で時間量が多く、島田地域の男性・平日では、25～29歳及び50歳以上において時間量が多くなっている。休日では時間量の分布にばらつきがみられ、その傾向は両地域共に同様である。高島平地域の女性では、平日・休日共に、時間量の分布にばらつきがみられるが、休日の7～12歳の時間量が他の年齢層に比べ多くなっている。また、島田地域においては、平日・休日共に7～12歳の時間量が最も多く、次いで65歳以上の時間量が多くなっている。

### 4) ショッピング

両地域、平日・休日共に男性より女性の方が時間量が多く、各年代で同様の傾向が見られる。

また、男性では高島平地域より島田地域において時間量の多い傾向がみられ、島田地域の男性・休日においては、40代の時間量は同年代の女性の時間量を上回っている。

### 5) ゲーム

両地域、平日・休日共に低年齢層（7～18歳）で時間量が多く、男性・女性共に同様である。両地域共に、男性の休日では時間量の分布にばらつきがみられるが、女性においては低年齢層（7～12歳）を除く何れの年齢層においてもほとんど活動がみられず、高島平地域の高年齢層（60～64歳）においては活動が行われている。

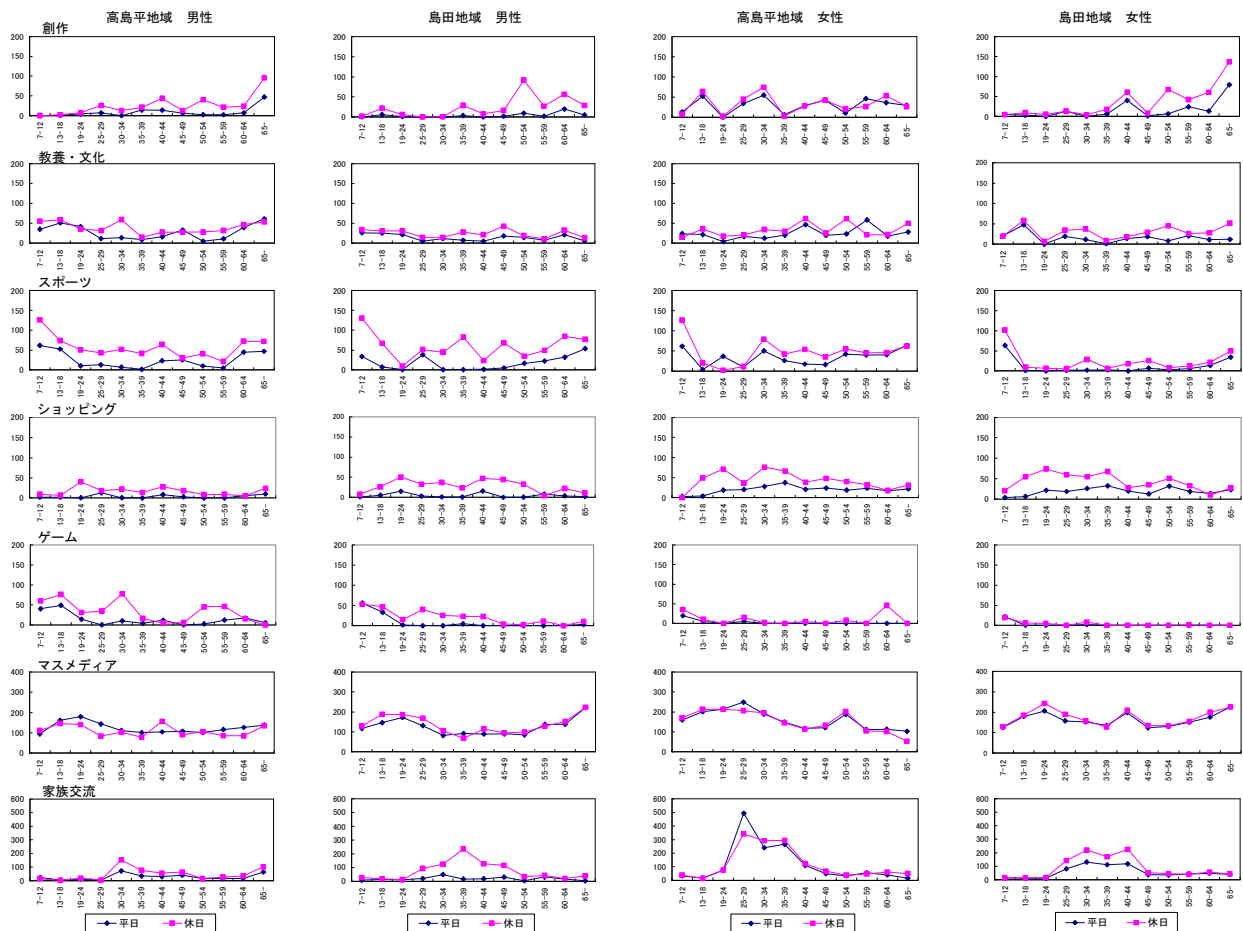
### 6) マスメディア

両地域、男性・女性、平日・休日共に、何れの年齢層においても時間量が多く、量的な側面からは主要な余暇活動と捉えられる。

### 7) 家族交流

両地域、男性・女性共に、休日の時間量が多く、特に中年年齢層（25～49歳）において時間量が多

図1 活動項目別余暇活動時間量（年齢層別）



くなっている。また、両地域共に、女性の休日における時間量は他と比較して多くなっている。

#### 4. 生活空間別余暇活動時間量 (表 2、図 2)

余暇活動がどのような生活空間で行われているかについて、個室空間、家・庭空間、近隣空間、都市圏、広域圏の 5 段階に分類し、その傾向を以下に整理する。

高島平地域の男性・平日では「家・庭空間」の 145 分/人の時間量が最も多く、次いで「個室空間」の 80 分/人となっている。男性・休日では「家・庭空間」の 180 分/人の時間量が最も多く、次いで「近隣空間」の 111 分/人となっている。女性・平日では「家・庭空間」の 275 分/人の時間量が最も多く、次いで「個室空間」の 78 分/人となっている。女性・休日では「家・庭空間」の 278 分/人の時間量が最も多く、次いで「近隣空間」の 117 分/人となっている。

島田地域の男性・平日では「家・庭空間」の 133 分/人の時間量が最も多く、次いで「個室空間」の 49 分/人となっている。男性・休日では「家・庭空間」の 204 分/人の時間量が最も多く、次いで「近隣空間」の 154 分/人となっている。女性・平日では「家・庭空間」の 200 分/人の時間量が最も多く、次いで「近隣空間」の 57 分/人となっている。女性・休日では「家・庭空間」の 229 分/人の時間量が最も多く、次いで「近隣空間」の 119 分/人となっている。

#### 5. まとめ

本稿は、性格の異なる地域の余暇活動について、量的な側面から捉えたものである。以下にその傾向的特性を整理する。

- 1) 高島平地域、島田地域共に、余暇活動の時間的側面からみた主要な活動は「マスメディア」「家族交流」「スポーツ」となっており、上位の活動の占める割合は高い傾向がみられる。
- 2) 年齢層別余暇活動時間量は、両地域に共通して、1975 年、1990 年、2000 年、2005 年を通して、

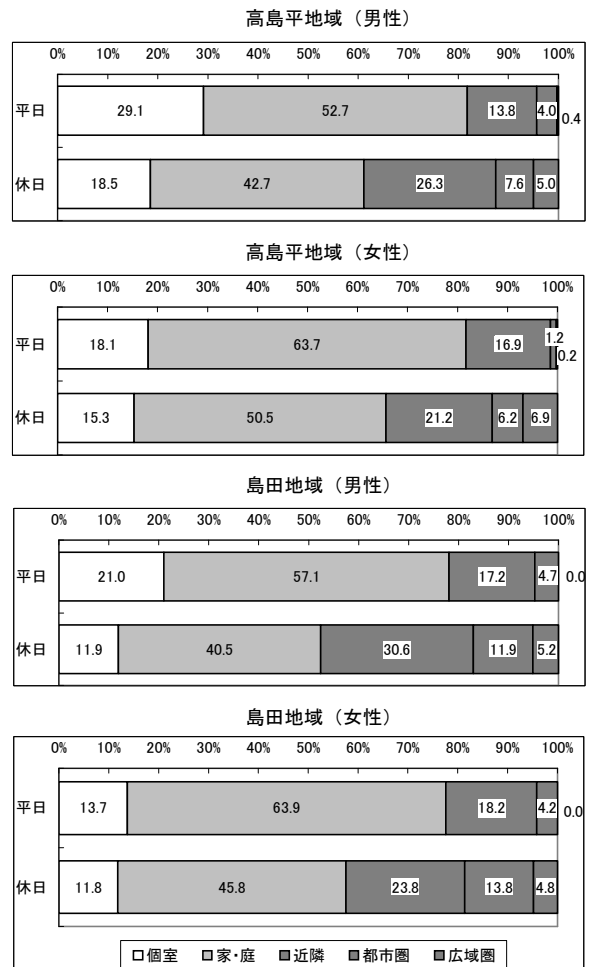


図 2 生活空間別余暇活動時間量の割合

7~24 歳にて減少、中年年齢層及び高年齢層において増加傾向がみられる。

- 3) 2005 年における時間的側面からみた主要な余暇活動空間は「家・庭空間」であり、両地域、平日・休日共に同様の傾向がみられる。また、1975 年から経年的に比較して、「都市圏」「広域圏」での活動は減少傾向がみられる。その一方で、「近隣空間」で行われる活動は増加傾向がみられ、近隣空間は日常的な余暇活動を行う空間として主要な役割を担ってきていると言えよう。

#### 謝辞

本研究は、平成 17 年度科学研究費補助金・基盤研究(C)「地域の活動特性に基づく近隣余暇関連施設計画方法論の構築に関する実証的研究」(研究代表者:川岸梅和)の助成を受けて実施されたものである。記して感謝の意を表します。

#### 本論文に関連する既発表論文

- 1) 川岸梅和、北野幸樹、他: 建築・都市空間と余暇活動の相関に関する研究 (その 1~その 15)、日本大学生産工学部学術講演会建築部会講演概要、第 25 回、pp. 167~174、1992. 12、第 26 回、pp. 137~144、1993. 12、第 27 回、pp. 193~200、1994. 12、第 28 回、pp. 161~164、1995. 12、第 29 回、pp. 257~264、1996. 12、第 33 回、pp. 133~136、2000. 12、第 34 回、pp. 77~80、2001. 12、第 35 回、pp. 41~48、2002. 12、第 36 回、pp. 239~242、2003. 12、第 37 回、pp. 217~220、2004. 12
- 2) 川岸梅和、北野幸樹: 時間的・空間的側面から見た余暇活動の動向と特性について 近隣余暇関連施設に関する研究 その 1、日本建築学会計画系論文集 第 487 号、pp. 167~176、1996. 9
- 3) 川岸梅和、北野幸樹: 近隣空間における余暇活動の動向と特性について 近隣余暇関連施設に関する研究 その 2、日本建築学会計画系論文集 第 498 号、pp. 153~159、1997. 8